

09. Komenského sady

Komenského sady vznikly na místě bývalého frýdeckého hřbitova, okolo kostela sv. Jošta. Tento pozdně renesanční kostel byl vystavěn původně na mírném návrší za městem v polích, nad důležitou cestou z Frýdku do Těšína. V 17. století kolem kostela vznikl morový hřbitov, který později, po zrušení hlavního hřbitova kolem farního kostela sv. Jana Křtitele vedle frýdeckého náměstí (nyní Zámeckého náměstí), jeho funkci nahradil. Pochovávalo se zde až do r. 1893. Od roku 1893 byl nahrazen novým hřbitovem obce Frýdek, umístěného daleko za městem, až u hranic města s obcí Dobrá, u silnice do Těšína.

Parkové úpravy vznikly ve 30. letech dvacátého století po úplném zrušení hřbitova. Vznikl tak městský sad v rozrůstajícím se Frýdku. Vznikla jednoduchá úprava s cestičkami, umožňující jeho procházení. V parku byla i fontána s okrasným jezírkem a ptačí voliéra. V té době byl velmi oblíbeným stromem jírovec maďal („kaštan koňský“), který tvořil 90% výsadeb stromů. V osmdesátých letech dvacátého století byla část parku na jihu zabrána pro výstavbu nového silničního průtahu městem. Tehdy byla také zlikvidována ptačí voliéra.

V parku se nachází i několik plastik. U vstupu od ulice Jiráskovy je to „Ukřižovaný Kristus“ (Malá Kalvárie) ze třetí čtvrtiny 18. století spolu se sochami sv. Jana a Panny Marie Bolestné, u kostela jsou to sochy sv. Barbory z druhé poloviny 18. století a socha sv. Floriána z roku 1759 (ta byla přemístěna do parku z ulice Bruzovské při její přestavbě).

V parku byla prováděna pouze běžná údržba. Stromy v parku stárly a začal být problém s jejich nebezpečností pro návštěvníky parku i provoz na okolních komunikacích. Několik stromů se rozlomilo a ohrozily pádem uživatele parku. Problém byl i s cestní sítí. Původně pískované cesty bez jakéhokoli základu byly v šedesátých letech 20. století zpevněny asfaltovým povrchem. Asfalt bez základového betonu se však rychle rozlámal, tvořil na povrchu boule a celé kusy se z povrchu uvolňovaly. Ani původní trasování cest neodpovídalo novým provozním vztahům, a tak v parku vzniklo několik nových frekventovaných cest vyšlapaných v trávě. V polovině devadesátých let se proto začalo uvažovat o jeho rekonstrukci.

Projekt na celkovou rekonstrukci parku zpracovala Ing. Alena Vavříková z Hodoňovic, realizaci zajišťovala společnost TS a.s. (technické služby města).

Základní koncepce rekonstrukce zahrnovala vybudování nové cestní sítě v trasách podle potřeb obyvatel, obnovu vegetačních prvků, tj. dřevinného porostu a travnatých ploch, a zvýšení úrovně vybavenosti parku.

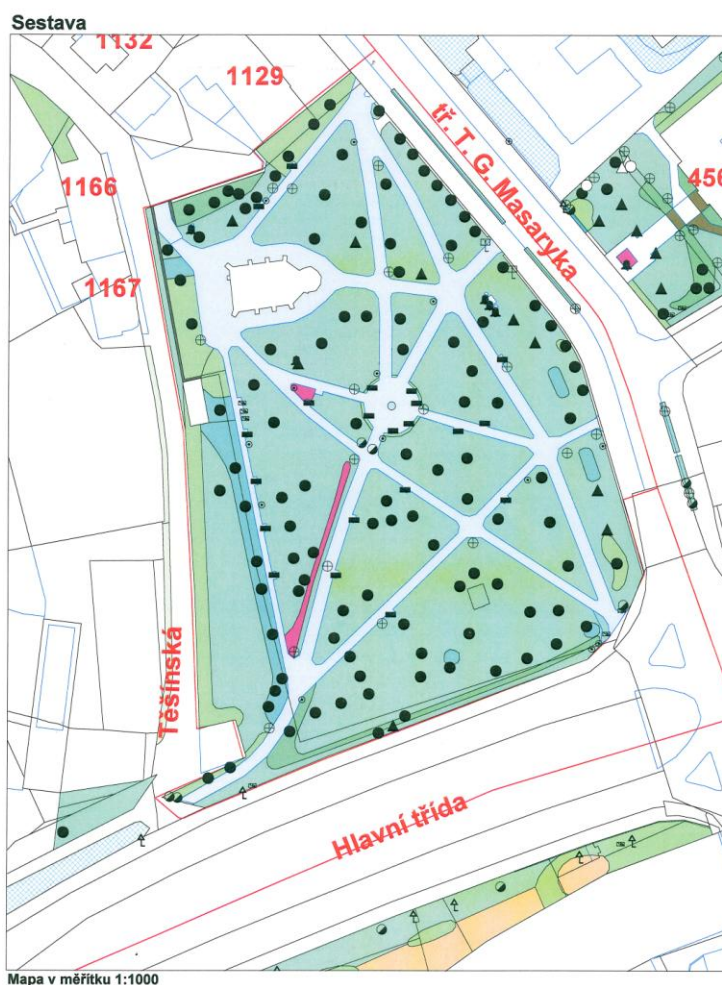
Stavba probíhala od srpna 1996 do května 1997. Ještě před zahájením stavby byly jako příprava území na jaře 1996, v době vegetačního klidu, odstraněny stromy určené ke skácení.

Při rekonstrukci byla provedena celková obnova porostů dřevin, odstranění především těch nebezpečných a nevhodných, a také následná nová výsadba. Byla vybudována zcela nová cestní síť. Vedení chodníků respektovalo všechny reálné i předpokládané směry pohybu lidí. Povrch chodníků byl proveden ze žulové mozaiky a před kostelem sv. Jošta velká plocha vydlážděná kamennými deskami. Zcela nově byly založeny i všechny travnaté plochy. Směrem k estakádě silnice I/48 bylo zrušeno schodiště a bylo vybudováno bezbariérové napojení. Realizována byla i nová fontána, nové veřejné osvětlení a nové lavičky s opěradlem.

Součástí úprav byly i dva záhony osázené trvalkami, které svými květy vnášejí do parku barevnost od jara do podzimu.

Identifikační údaje:

Katastrální území:	Frýdek
Pozemek parc. č.:	2940/1, 2941, 2942
Výměra:	1,38 ha
GPS středu parku:	49°41'01", 18°21'13"
Ulice:	Hlavní třída, tř. T. G. Masaryka, Těšínská
Vlastník a správce:	statutární město Frýdek-Místek



1. Komenského sady – situace v roce 2012. Cestní síť je vedena tak, že spojuje nejkratším směrem všechny vstupy do parku navzájem. Uprostřed parku je odpočívadlo s fontánou.

Zajímavé dřeviny v Komenského sadech:

Aesculus hippocastanum – jírovec maďal (koňský kaštan)

Strom pocházející z hor Balkánského poloostrova byl v minulosti jeden z nejoblíbenějších stromů pro městské výsadby pro své nápadné květenství. Je velmi odolný vůči suchu,

znečištění ovzduší i zpevnění půdy okolo stromu. Často ovšem trpí hnilobami kmene a ve stáří má křehké dřevo, a tak může dojít pádem větví nebo vývratem k ohrožení provozní bezpečnosti. V posledních dvaceti letech ho masově napadá drobný motýlek pocházející pravděpodobně z jižní Evropy – klíněnka.

Acer saccharinum – javor stříbrný

Severoamerický druh javoru vytváří i u nás mohutné stromy až 30 m vysoké (v Severní Americe až 50 m vysoké), s rozložitou korunou. Listy jsou vespod stříbřité, na lici živě zelené. Kvete velmi brzo na jaře před olistěním drobnými červenavými květy.

Viburnum rhytidophyllum – kalina vrásčitolistá

Stálezelený velký keř pocházející ze střední a západní Číny. Velmi odolný vůči znečištěnému ovzduší a je zcela mrazuvzdorný. Kvete bíle a plody se na podzim barví červeně, zcela zralé jsou tmavofialové. Listy jsou až 15 cm dlouhé, na lici tmavozelené a vrásčité, na robu rezavě plstnaté. Jedna z nejodolnějších stálezelených dřevin.



2. Počátek rekonstrukce parku v roce 1996 – odstraňování nevhodných dřevin s rozsáhlými hnilobami a dutinami.



3. Bourání starých a výstavba nových chodníků v roce 1996 a 1997.



3. Stálezelená kalina vrásčitolistá (*Viburnum rhytidophyllum*) má velké tmavě zelené listy.



2. *Jírovec maďal (Aesculus hippocastanum)* není naším domácím druhem, ale podmínky střední Evropy mu plně vyhovují. Patří pro svoje nápadné kvetení stále k velmi oblíbeným dřevinám pro městské prostředí.



4. *Listy javoru stříbrného (Acer saccharinum)* jsou nápadně hluboce dělené.



5. Vedle kostela sv. Jošta roste mohutný červenolistý buk lesní (*Fagus sylvatica* cv. *Atropunicea*).



6. Bezbariérový přístup do parku od estakády.



7. Od ulic Těšínské a Hlavní třídy izolují park výsadby keřů.



8. Uprostřed parku je fontána s odpočívadlem.



9. Malý památník připomíná, že zde byl do roku 1893 původně hřbitov.



10. Nápadně kvetoucí středoamerická trvalka juka (*Yucca filamentosa*).



11. Barokní sousoší „Malá Kalvárie“ u vstupu do parku od třídy T. G. Masaryka.



12. Socha sv. Floriána v blízkosti kostela.



13. Slezská valounová dlažba z říčních kamenů okolo kostela.